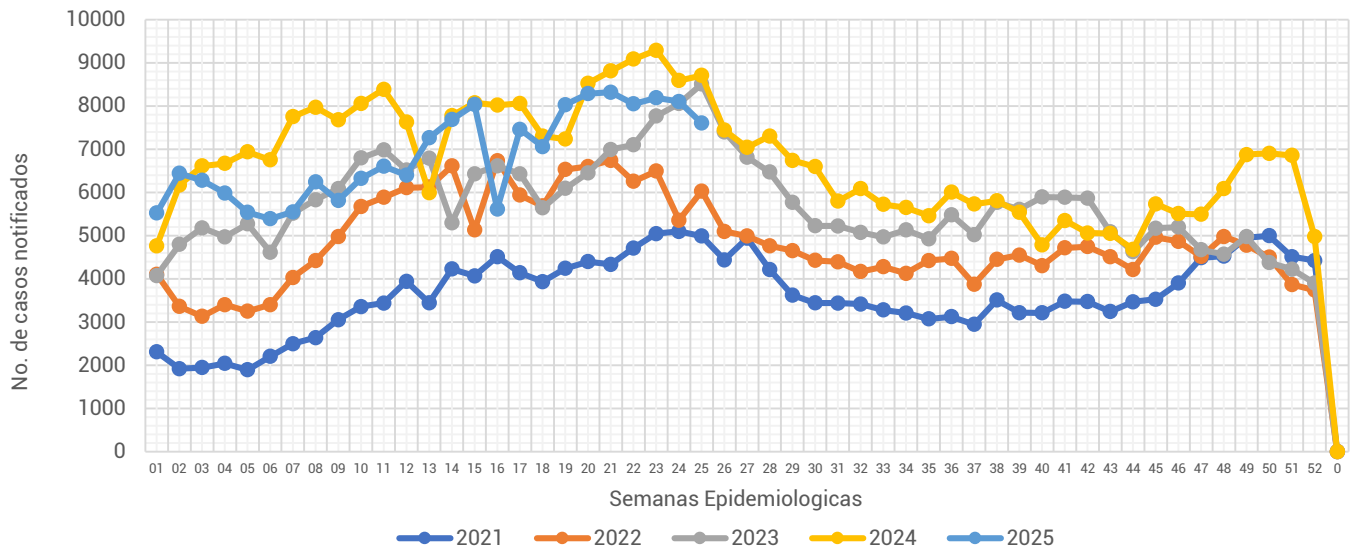




Informe Semanal de las Enfermedades Infecciosas y Parasitarias del Aparato Digestivo.

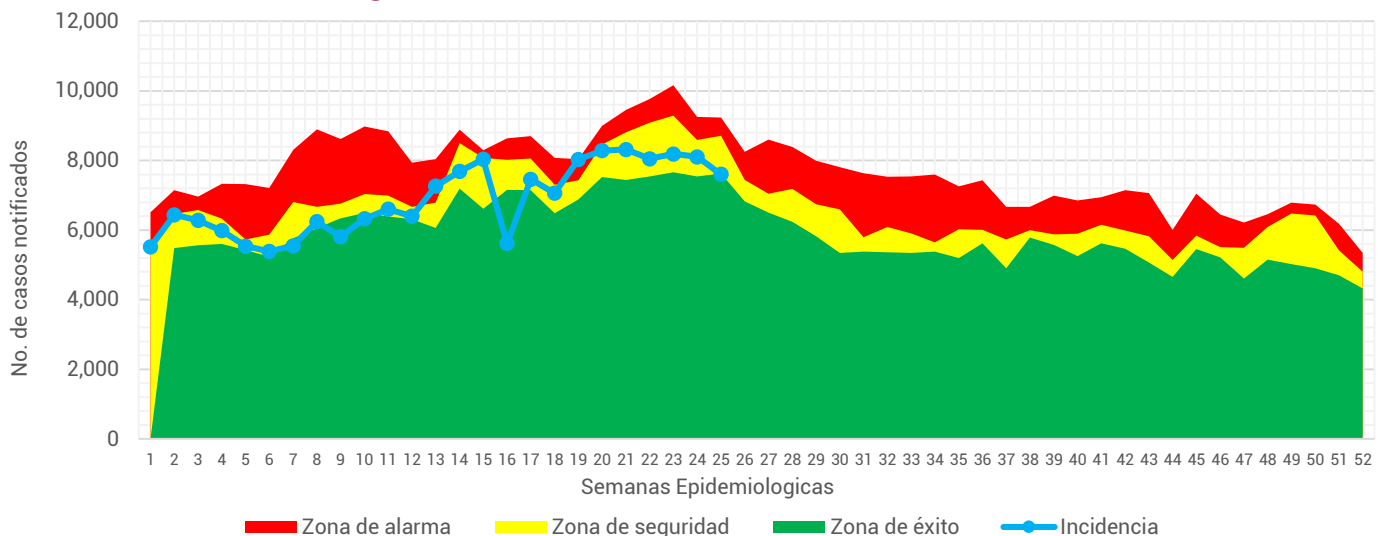
Gráfica 1.- Notificación de casos de Enfermedades Infecciosas y Parasitarias del Aparato Digestivo en la Ciudad de México, por semana epidemiológica (SE), del 2021 al 2025.



Fuente: Sistema Único Automatizado de la Vigilancia Epidemiológica (SUAVE/SSPCDMX) 2021-2025, con corte a la SE No. 25.

Al analizar la **Gráfica 1**, encontramos que la notificación para esta semana se encontró por debajo de lo notificado durante el 2023 y 2024, en cuanto a su notificación semanal, esta semana se registra una disminución de casos, en relación a la semana pasada. Al observar el canal endémico, la notificación de esta semana se ubica en zona de éxito. (**ver Gráfica 2**)

Gráfica 2.- Canal endémico de las Enfermedades Infecciosas y Parasitarias del Aparato Digestivo en la Ciudad de México durante el 2025.



Fuente: Sistema Único Automatizado de la Vigilancia Epidemiológica (SUAVE/SSPCDMX) 2016-2025, no se consideraron años pandemia para el canal endémico.



Tabla 1.- Total de casos notificados de las Enfermedades Infecciosas y Parasitarias del Aparato Digestivo en la Ciudad de México, por padecimiento hasta la SE 25 del 2021 al 2025.

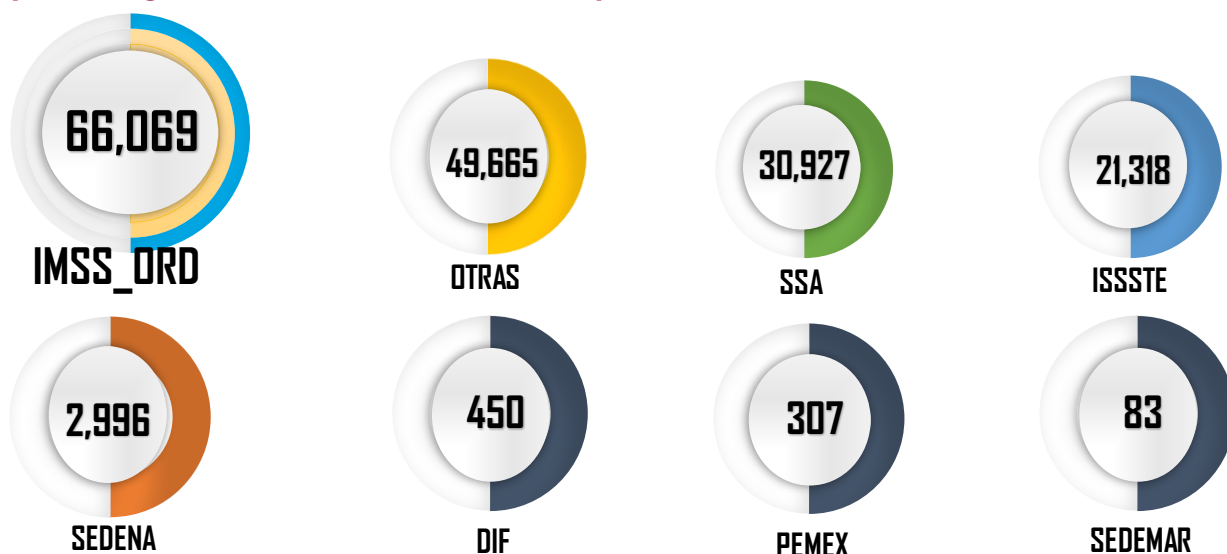
Padecimiento	Año				
	2021	2022	2023	2024	2025
Absceso hepático amebiano(A06.4)	5	14	10	10	9
Amebiasis intestinal(A06.0-A06.3, A06.9)	822	1,337	1,227	1,361	1,298
Ascariasis(B77)	14	56	40	73	37
Enterobiasis(B80)	67	6	12	38	7
Fiebre paratifoidea(A01.1-A01.4)	2	5	10	13	4
Fiebre tifoidea(A01.0)	1	9	12	12	5
Giardiasis(A07.1)	56	101	124	200	153
Infecciones intestinales por otros organismos y las mal definidas(A04, A08-A09 EXCEPTO A08.0)	84,340	126,635	149,418	184,568	165,426
Intoxicación alimentaria bacteriana(A05)	418	324	364	233	167
Otras helmintiasis(B65-B67, B70-B76, B78, B79, B81-B83 EXCEPTO B73 y B75)	1,437	2,109	2,204	1,875	1,715
Otras infecciones intestinales debidas a protozoarios(A07.0, A07.2, A07.9)	1,128	1,270	1,230	2,343	2,820
Otras salmonelosis(A02)	134	133	168	131	162
Shigelosis(A03)	1	15	26	21	12
Total general	88,425	132,014	154,845	190,878	171,815

En este grupo de diagnósticos se registra la notificación de 13 padecimientos.

Durante la 1era semana del 2025 se notificaron un total de **171.815** casos, siendo las infecciones intestinales por otros organismos y las mal definidas las que concentran el mayor número de casos con **165,426** lo que representó el 96.29% del total de casos notificados.

Fuente: Sistema Único Automatizado de la Vigilancia Epidemiológica (SUAVE/SSPCDMX) 2021-2025.

Gráfica 3.- Distribución de los casos de las Enfermedades Infecciosas y Parasitarias del Aparato Digestivo en la Ciudad de México por Institución Notificante durante el 2025.

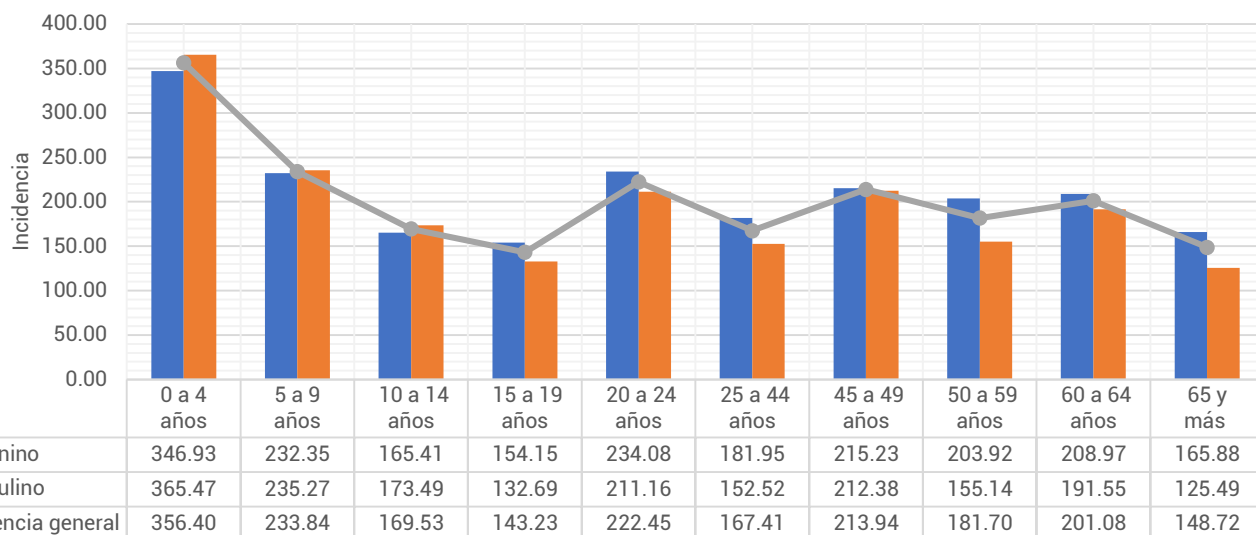


Fuente: Sistema Único Automatizado de la Vigilancia Epidemiológica (SUAVE/SSPCDMX) 2025 *Información preliminar.

En cuanto a su distribución por institución notificante en la **Gráfica 3** podemos ver que el IMSS Ordinario y Otras unidades concentraron un 67.36% del total de casos notificados con un total de **115,734 casos**.



Gráfica 4.- Incidencia por grupo de edad y sexo de las Enfermedades Infecciosas y Parasitarias del Aparato Digestivo en la Ciudad de México durante el 2025.



Fuente: Sistema Único Automatizado de la Vigilancia Epidemiológica (SUAVE/SSPCDMX) 2025, con corte a la SE 25

**Información preliminar, * Incidencia por 1,000 habitantes

En cuanto a los grupos de edad podemos ver que los más afectados son los menores de 9 años, registrando una mayor incidencia en el grupo de 0 a 4 años con un total de 356.40 casos por cada 1,000 niños de la CDMX. Respecto a las diferencias por sexo en los menores de 14 años los hombres registraron mayor incidencia, mientras que en los mayores de 15 años las mujeres son las más afectadas. (ver Gráfica 4)

Tabla 2.- Incidencia por Jurisdicción Sanitaria y sexo de las Enfermedades Infecciosas y Parasitarias del Aparato Digestivo en la Ciudad de México durante el 2025.

Jurisdicción	Total		Femenino		Masculino	
	Casos	Incidencia	Casos	Incidencia	Casos	Incidencia
01 Gustavo A. Madero	26,338	223.82	14,075	230.30	12,263	216.81
02 Azcapotzalco	7,714	190.55	4,458	208.46	3,256	170.50
03 Iztacalco	9,857	262.01	5,194	262.41	4,663	261.57
04 Coyoacán	9,593	157.35	5,447	169.04	4,146	144.25
05 Álvaro Obregón	10,290	137.90	6,124	156.25	4,166	117.59
06 Magdalena Contreras	4,399	177.63	2,625	202.79	1,774	150.08
07 Cuajimalpa	4,135	206.82	2,277	216.77	1,858	195.80
08 Tlalpan	8,965	130.86	5,089	142.17	3,876	118.49
09 Iztapalapa	22,956	124.69	12,787	134.10	10,169	114.58
10 Xochimilco	6,295	147.37	1,896	87.17	4,399	209.81
11 Milpa Alta	1,541	107.16	902	122.24	639	91.26
12 Tláhuac	6,825	180.12	3,730	190.51	3,095	169.01
13 Miguel Hidalgo	9,508	248.76	5,270	257.90	4,238	238.26
14 Benito Juárez	16,608	421.99	9,362	442.42	7,246	398.22
15 Cuauhtémoc	15,779	294.75	8,789	312.57	6,990	275.04
16 Venustiano Carranza	11,012	262.70	6,310	285.20	4,702	237.54
Total	171,815	191.60	94,335	201.20	77,480	181.07

Fuente: Sistema Único Automatizado de la Vigilancia Epidemiológica (SUAVE/SSPCDMX) 2025, con corte a la SE 25

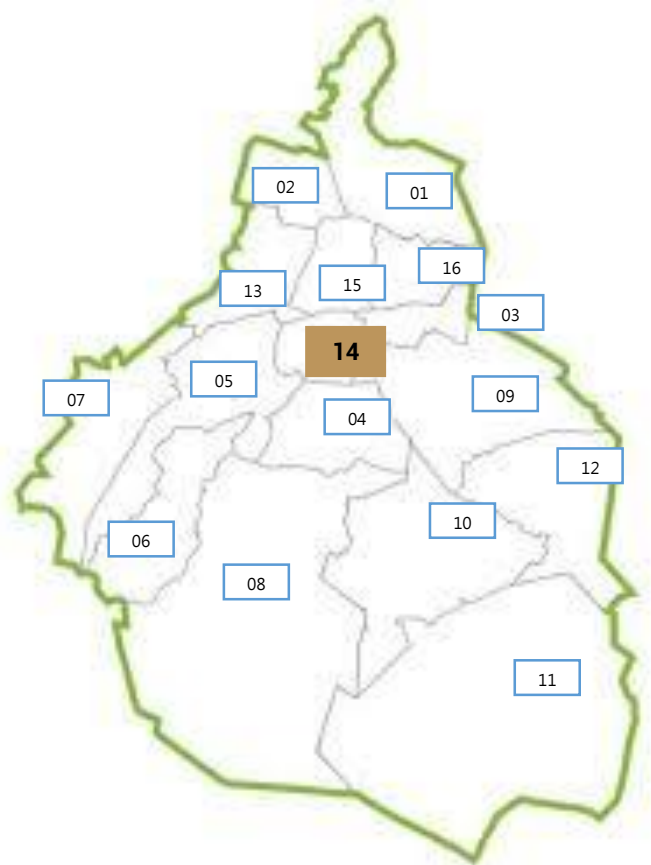
* Incidencia por 1,000 habitantes



En la **Tabla 2**, podemos ver que la incidencia general de las Enfermedades Infecciosas y Parasitarias del Aparato Digestivo fue de **191.60** casos por cada 1,000 habitantes de la CDMX, siendo las mujeres las más afectadas con una incidencia de **201.20** casos por cada 1,000 mujeres. En cuanto a su comportamiento por Jurisdicción Sanitaria encontramos que 7 de las 16 Jurisdicciones registraron incidencias por encima que la de la CDMX, siendo Benito Juárez la que registró la incidencia más alta con **421.99** casos por cada 1,000 habitantes.

Gráfica 5.- Incidencia general de las Enfermedades Infecciosas y Parasitarias del Aparato Digestivo en la Ciudad de México por Jurisdicción Sanitaria durante el 2025.

Jurisdicción	Total	
	Casos	Incidencia
01 Gustavo A. Madero	26,338	223.82
02 Azcapotzalco	7,714	190.55
03 Iztacalco	9,857	262.01
04 Coyoacán	9,593	157.35
05 Álvaro Obregón	10,290	137.90
06 Magdalena Contreras	4,399	177.63
07 Cuajimalpa	4,135	206.82
08 Tlalpan	8,965	130.86
09 Iztapalapa	22,956	124.69
10 Xochimilco	6,295	147.37
11 Milpa Alta	1,541	107.16
12 Tláhuac	6,825	180.12
13 Miguel Hidalgo	9,508	248.76
14 Benito Juárez	16,608	421.99
15 Cuauhtémoc	15,779	294.75
16 Venustiano Carranza	11,012	262.70
Total	171,815	191.60



Fuente: Sistema Único Automatizado de la Vigilancia Epidemiológica (SUAVE/SSPCDMX) 2025, con corte a la SE 25.

* Incidencia por 1,000 habitantes

